

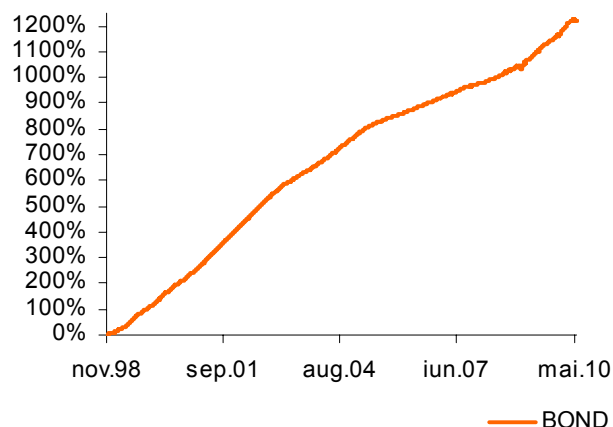
Programele ING Unit Linked

Buletin lunar

Performanța programelor de investiții ING Unit Linked în lei

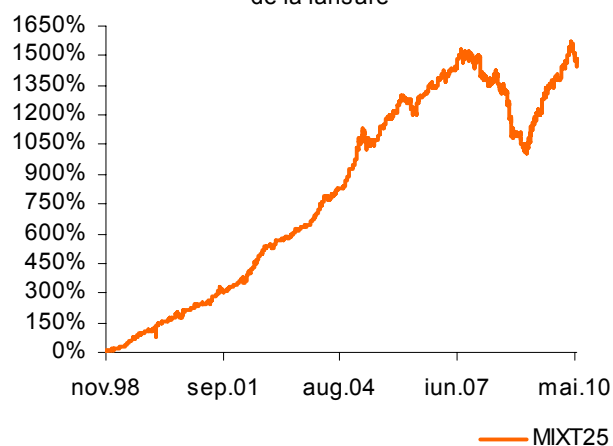
Programul de investiții ING Unit Linked BOND	
Preț vânzare	
31 mai 2010	13,22 lei
Performanță netă	
În ultima lună	-0,2%
De la începutul anului 2010	+4,2%
În ultimele 12 luni	+10,4%
În ultimii 3 ani	+26,9%
În ultimii 5 ani	+43,8%
În ultimii 10 ani	+378,0%
De la lansare	+1.222,0%

Evoluție performanță ING BOND
de la lansare



Programul de investiții ING Unit Linked MIXT25	
Preț vânzare	
31 mai 2010	15,77 lei
Performanță netă	
În ultima lună	-4,5%
De la începutul anului 2010	+6,3%
În ultimele 12 luni	+23,1%
În ultimii 3 ani	+2,9%
În ultimii 5 ani	+36,2%
În ultimii 10 ani	+482,0%
De la lansare	+1.477,0%

Evoluție performanță ING MIXT25
de la lansare

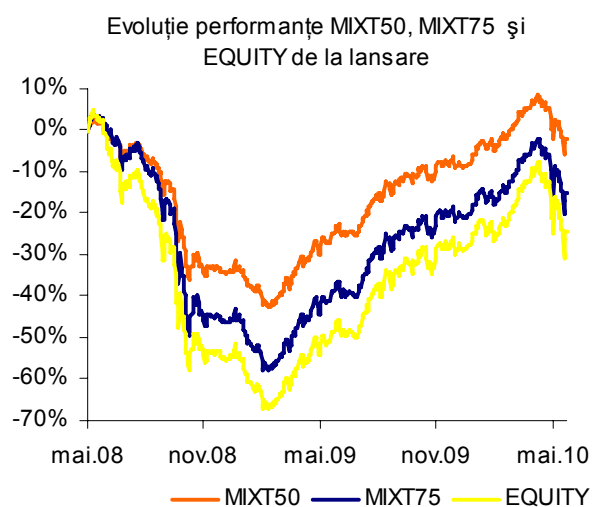


*Data de lansare pentru programele ING Unit Linked BOND și MIXT25 este 2 noiembrie 1998.

Programul de investiții ING Unit Linked MIXT50	
Preț vânzare	
31 mai 2010	9,81 lei
Performanță netă	
În ultima lună	-7,5%
De la începutul anului 2010	+6,9%
În ultimele 12 luni	+34,4%
De la lansare	-1,9%

Programul de investiții ING Unit Linked EQUITY	
Preț vânzare	
31 mai 2010	7,55 lei
Performanță netă	
În ultima lună	-14,4%
De la începutul anului 2010	+4,6%
În ultimele 12 luni	+54,4%
De la lansare	-24,5%

Programul de investiții ING Unit Linked MIXT75	
Preț vânzare	
31 mai 2010	8,49 lei
Performanță netă	
În ultima lună	-10,5%
De la începutul anului 2010	+6,5%
În ultimele 12 luni	+44,6%
De la lansare	-15,1%

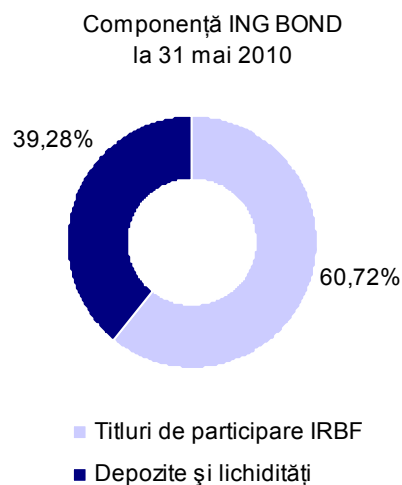


*Data de lansare pentru programele ING Unit Linked MIXT50, MIXT75 și EQUITY este 20 mai 2008.

Componența programelor de investiții ING Unit Linked în lei

Programul de investiții ING Unit Linked BOND	
Programul de investiții ING Unit Linked BOND investește în titluri de participare emise de ING International Romanian Bond și depozite bancare.	

Activ net	31 mai 2010	349.274.584 lei
Modificare activ net	în ultima lună	+7,98%
Componență	Titluri de participare IRBF	60,72%
	Depozite și lichidități	39,28%

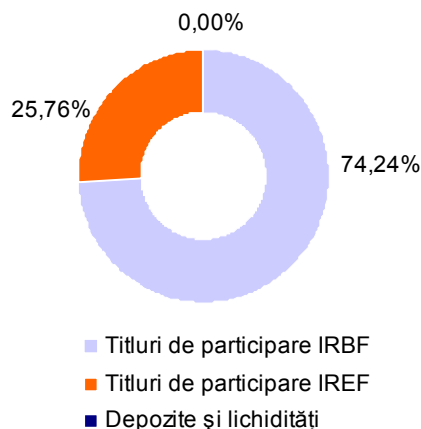


Programul de investiții ING Unit Linked MIXT25

Programul de investiții ING Unit Linked MIXT25 investește în titluri de participare emise de ING International Romanian Bond, titluri de participare emise de ING International Romanian Equity și depozite bancare.

Activ net	31 mai 2010	591.899.542 lei
Modificare activ net	În ultima lună	-4,70%
Componență		
	Titluri de participare IRBF	74,24%
	Titluri de participare IREF	25,76%
	Depozite și lichidități	0,00%

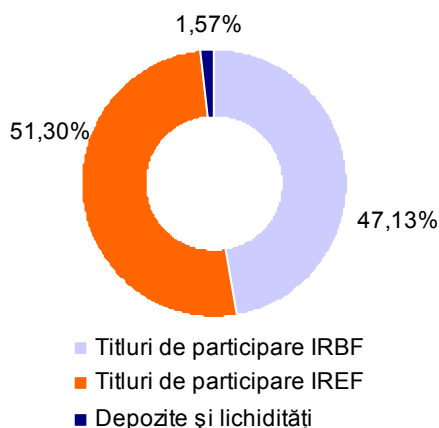
Componență ING MIXT25
la 31 mai 2010



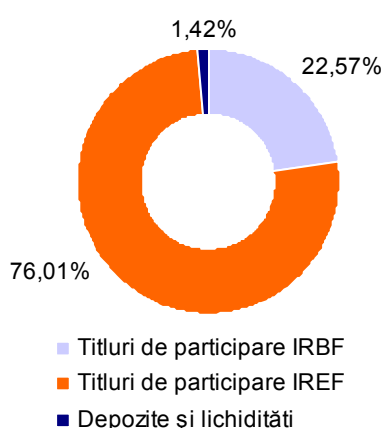
Noile programe de investiții ING Unit Linked MIXT50, MIXT75 și EQUITY

	MIXT50	MIXT75	EQUITY	
Activ net				
	31 mai 2010	29.918.031 lei	11.952.072 lei	57.671.582 lei
Componență				
	Titluri de participare IRBF	47,13%	22,57%	n/a
	Titluri de participare IREF	51,30%	76,01%	100,00%
	Depozite și lichidități	1,57%	1,42%	0,00%

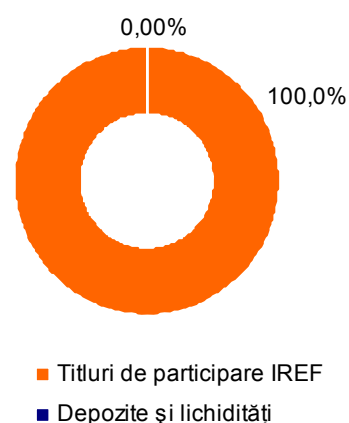
Componență ING MIXT50
la 31 mai 2010



Componență ING MIXT75
la 31 mai 2010



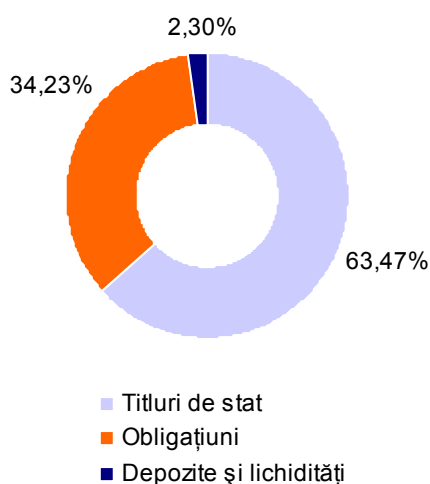
Componență ING EQUITY
la 31 mai 2010



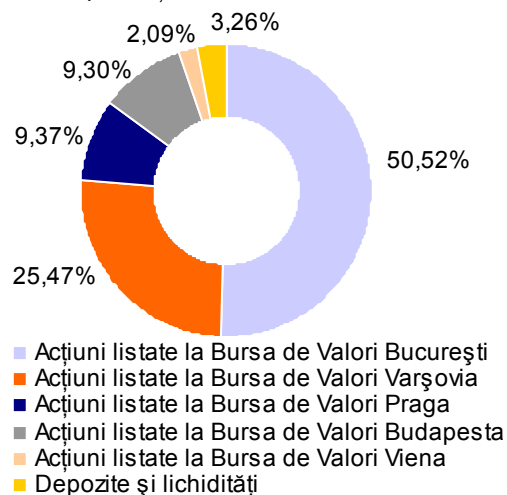
Fondurile în care investesc programele ING Unit Linked

ING International Romanian Bond		ING International Romanian Equity
Obiectiv	Realizarea de creșteri de capital pe termen lung și generarea de randamente stabile prin investirea într-un portofoliu diversificat de instrumente cu venit fix	Realizarea de creșteri de capital pe termen lung prin investirea într-un portofoliu diversificat de acțiuni
Activ net	673,18 milioane lei	237,17 milioane lei

Componență IRBF la 31 mai 2010

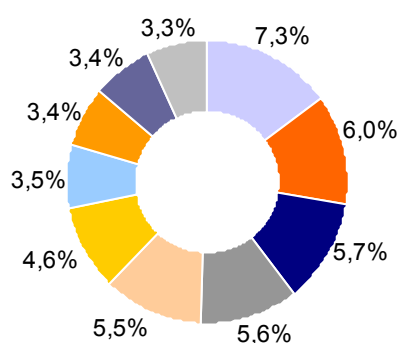


Componență IREF la 31 mai 2010

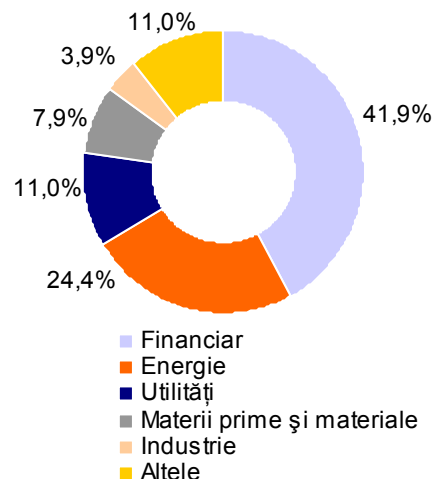


Primele 10 acțiuni din componența IREF la 31 mai 2010

- Transelectrica SA
- Transgaz SA Medias
- Banca Transilvania
- Mol Hungarian Oil and Gas Ny
- BRD-Groupe Societe Generale
- OMV Petrom SA
- Bre Bank SA
- Komerčni Banka AS
- Telekomunikacja Polska SA - Polonia
- Ceske Energeticke Zavody AS - Cehia



Componența IREF pe sectoare la 31 mai 2010



Prospectele, rapoartele financiare și buletinele lunare cu detalii despre fondurile de investiții ING International Romanian Bond și ING International Romanian Equity în care investesc programele de investiții ING Unit Linked pot fi accesate gratuit la adresa web www.ingim.ro, meniul *Fonduri*, secțiunea *Descărcare documente*.

Informații macroeconomice

Indicatorii activității economice

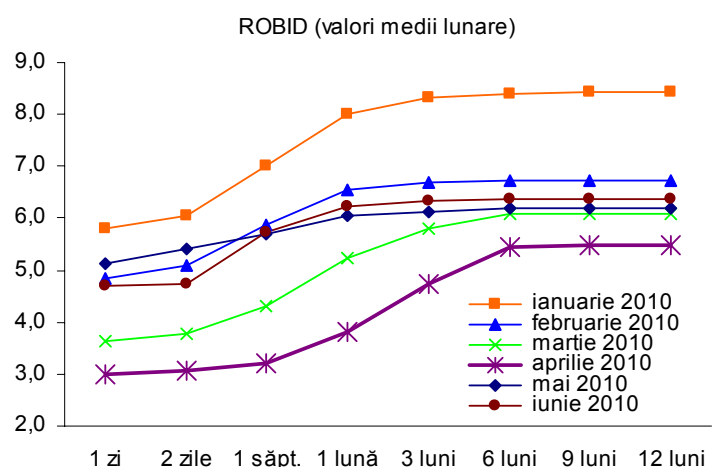
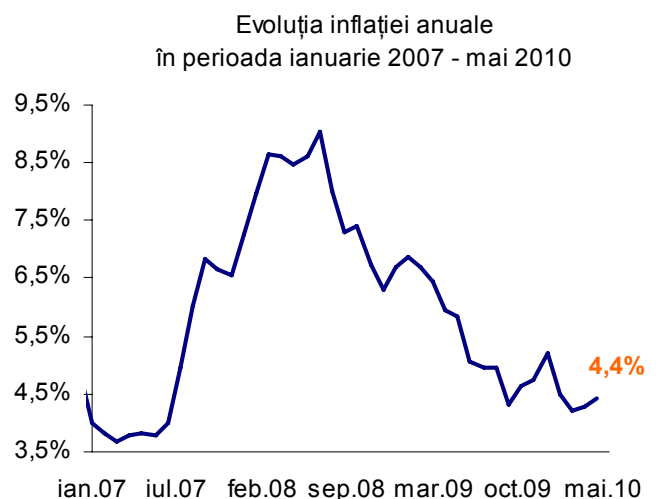
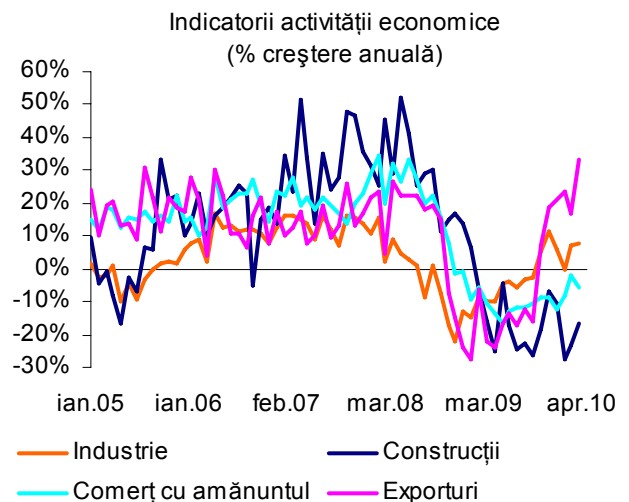
- ▶ Pe baza cifrelor detaliate privind Produsul Intern Brut publicate la începutul lunii iunie și a indicatorilor economici pe luna aprilie, revenirea economică din România are doi determinanți principali. Astfel, producția industrială (+8% creștere anuală) și exporturile (+33% creștere anuală) rămân pe partea însoțită a economiei fiind susținute de îmbunătățirea cererii externe, evoluția cursului de schimb și îmbunătățirea competitivității.
- ▶ Pe de altă parte, cererea internă rămâne punctul sensibil în procesul de revenire a economiei, consumul răspunzând pentru 90% din cererea internă. După o îmbunătățire relativă în trimestrul 1, ajutate și de sezonul de cumpărături de Paști mai timpuriu de anul acesta, serviciile legate de consum s-au diminuat în aprilie și par să fie lovite în continuare și de măsurile fiscale impuse de guvern.

Inflația

- ▶ În luna mai, inflația a crescut doar cu 0,15% comparativ cu aprilie, în ciuda deprecierii cu 3,2% a monedei naționale comparativ cu un compozit 75%-25% EUR-USD. Evoluția lunară a fost determinată în principal de contribuția favorabilă a componentei de bunuri alimentare (-0,1% versus aprilie 2010).
- ▶ În valori anuale, inflația a atins 4,4%, prețurile bunurilor alimentare contribuind cu -0,2%, cele ale bunurilor nealimentare cu +8,7%, iar tarifele serviciilor cu +3,7%.

Rata dobânzii

- ▶ După ce au fost lovite de aversiunea la risc crescută din regiune în luna mai, dobânzile pe termen scurt în moneda națională s-au liniștit în prima jumătate a lunii iunie pe măsură ce sentimentul la nivel internațional s-a îmbunătățit ușor, iar situația la nivel politic s-a calmat odată cu aprobarea pachetului de măsuri fiscale.
- ▶ Lipsa de emisiuni de titluri de stat a contribuit la creșterea lichidității în piață și la reducerea ratelor de dobândă pe piața monetară, cât și a randamentelor pentru obligațiuni.



Informații despre piața de capital

Piața de capital în luna mai 2010

- ▶ În primul trimestru al anului 2010, indicele BET a crescut cu 27%, iar BET-FI cu 35%. Începând cu luna aprilie, piețele internaționale au suferit o corecție semnificativă alimentată, în principal, de îngrijorarea privind o posibilă incapacitate de plată a datoriei publice de către Grecia. Această corecție a afectat și piața din România.
- ▶ Scăderile mai accentuate din România au fost determinate, printre altele, de o dinamică pozitivă peste ritmul piețelor din regiune în primele luni ale anului, de instabilitatea politică și de măsurile de austeritate anunțate de guvern.
- ▶ În luna mai, indicii BVB au afișat scăderi de până la 32% în cazul BET FI și de 14% pentru BET.
- ▶ Pe o piață în scădere, valoarea tranzacționată a crescut cu 48% comparativ cu luna aprilie, ajungând la 795,7 milioane lei.

Indici BVB

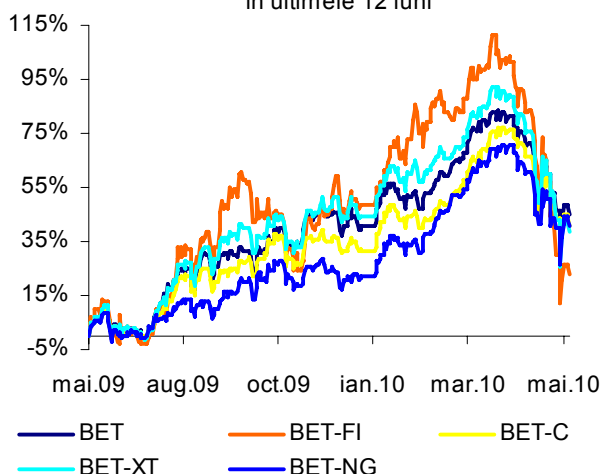
Evoluția indicilor BVB

	în ultima lună	de la începutul anului 2010	în ultimele 12 luni
BET	-13,8%	+5,2%	+47,7%
BET-C	-14,1%	+8,8%	+43,3%
BET-FI	-31,5%	-15,2%	+25,7%
BET-XT	-19,7%	-2,2%	+41,3%
BET-NG	-11,4%	+16,7%	+42,6%

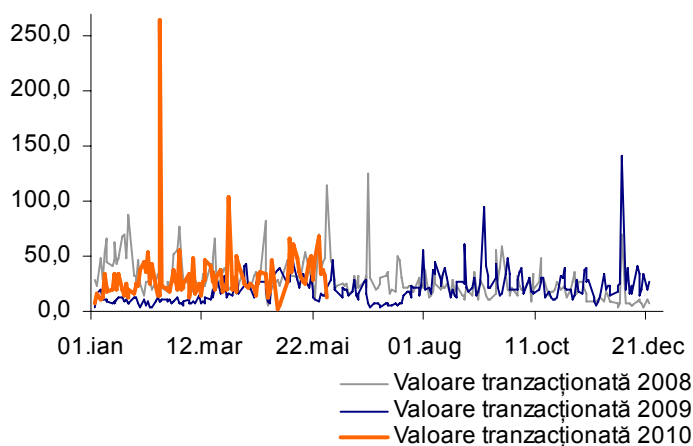
Activitatea BVB

- ▶ Cele mai tranzacționate companii în luna mai au fost SIF 5 Oltenia (32,3% din rulajul total), SIF 2 Moldova (12,6%), Banca Transilvania (7,8%) și BRD-GSG (7,2%).
- ▶ Cu excepția Rompetrol Rafinare Constanța care și-a menținut prețul, toate celelalte companii tranzacționate la BVB au suferit scăderi de prețuri.
- ▶ Cele mai semnificative scăderi au fost înregistrate de Electroputere Craiova (-45,9%), Mechel Târgoviște (-44,3%), Alumil București (-43,1%), Electroaparataj București (-38,3%) și Bermas Suceava (-38,2%).

Evoluția performanțelor indicilor BVB în ultimele 12 luni



Evoluția zilnică a valorii tranzacționate (mil lei)



Surse: www.bvb.ro; www.bnro.ro; www.insse.ro; www.ktd.ro, ING internal research

Informațiile cuprinse în acest document au exclusiv scop de informare și nu reprezintă o ofertă. De asemenea, nu reprezintă o consiliere personalizată cu privire la investiții și nici o consiliere fiscală sau juridică. În baza informațiilor din acest document nu pot fi dobândite niciun fel de drepturi. Orice informație din acest document poate fi subiectul unei modificări sau actualizări fără nicio notificare prealabilă. Deși a fost acordată o atenție deosebită conținutului acestui document, acesta nu implică nicio garanție și nu oferă nicio certitudine expresă sau implicită cu privire la caracterul exact, corect sau complet al informațiilor incluse. Informațiile sau recomandările cuprinse în prezentul document nu angajează răspunderea directă sau indirectă a ING Asigurări de Viață, a altor societăți sau unități care fac parte din ING Group, precum nici a funcționarilor, directorilor sau angajaților acestora. Nu va fi acceptată preluarea nici unei responsabilități pentru niciun fel de pierdere suferită sau asumată de cititor ca urmare a folosirii informațiilor din prezentul document sau ca urmare a fundamentării deciziilor sale investiționale pe aceste informații. Investiția implică risc. Valoarea investiției poate crește sau se poate diminua. Performanțele anterioare nu reprezintă o garanție pentru obținerea unor rezultate asemănătoare în viitor.